

# Guía para la prueba específica de C. Formativo de grado superior

CERÁMICA / GRÁFICA PUBLICITARIA / ILUSTRACIÓN / PROYECTOS Y DIRECCIÓN DE OBRAS DE DECORACIÓN



iseacv

easda  
Esc. de Arte y Superior  
de Diseño de Alicante

Guía basada en la RESOLUCIÓN de 9 de marzo de 2021, de la Dirección General de Formación Profesional y Enseñanzas de Régimen Especial y del director del Instituto Superior de Enseñanzas Artísticas de la Comunitat Valenciana (ISEACV), y en la ORDEN 13/2018, de 18 de abril, de la Consellería de Educación, Investigación, Cultura y Deporte.

Más información\_

[https://dogv.gva.es/datos/2021/03/15/pdf/2021\\_2584.pdf](https://dogv.gva.es/datos/2021/03/15/pdf/2021_2584.pdf)

[http://dogv.gva.es/datos/2018/04/20/pdf/2018\\_3916.pdf](http://dogv.gva.es/datos/2018/04/20/pdf/2018_3916.pdf)

## Contenido

REQUISITOS DE ACCESO A GRADO SUPERIOR	1
ESTRUCTURA DE LA PRUEBA	
PARTE GENERAL	2
PARTE ESPECÍFICA	4
RECOMENDACIONES Y CRITERIOS SOBRE LA PARTE ESPECÍFICA DE LOS DIFERENTES CICLOS	
CERÁMICA	5
GRÁFICA PUBLICITARIA	6
ILUSTRACIÓN	7
PROYECTOS Y DIRECCIÓN DE OBRAS DE DECORACIÓN	9

# Requisitos de acceso a grado superior

Existen tres modos de acceso:

## MODO 1. CON REQUISITOS ACADÉMICOS

1. Es necesaria la titulación de **BACHILLER** (o equivalente), o también:
  - Título de Técnico Superior de Artes Plásticas y Diseño
  - Título de graduado en Artes Aplicadas y Oficios Artísticos correspondientes al plan de estudios de 1963 o del plan experimental
  - Título de Técnico Especialista o de Técnico Superior de las enseñanzas de Formación Profesional
  - Haber superado otros estudios equivalentes a efectos académicos con alguno de los anteriores
  - Titulación universitaria o equivalente.
2. Además de los requisitos académicos, hay que superar una **prueba específica de acceso**.

## MODO 2. SIN REQUISITOS ACADÉMICOS

**1. Requisito de edad:** tener 19 años cumplidos en el año de realización de la prueba, o también, tener 18 años y un título de técnico relacionado con el que se desea acceder.

2. Deben realizar una **prueba de acceso general** (capacidades básicas de las materias comunes del Bachillerato).
3. Posteriormente, si se supera esta prueba, las personas aspirantes realizarán la **prueba específica** previa inscripción en la misma.

## EXENTOS DE REALIZAR LA PRUEBA GENERAL:

Estarán exentas de la parte general de la prueba las personas que hayan superado:

- La prueba de acceso a la universidad para mayores de 25 años.
- La prueba de acceso sustitutoria del requisito de título de Bachiller para el acceso a los ciclos formativos de grado superior de formación profesional o a las enseñanzas deportivas de grado superior.

## MODO 3. ACCESO DIRECTO

No es necesario realizar prueba de acceso si tienes:

- Título de Técnico o Técnica de Artes Plásticas y Diseño, o Técnico/a superior de Artes Plásticas y Diseño de una familia profesional relacionada con las enseñanzas que se desea cursar.
- Título de Bachiller Artístico.
- Título superior de Artes Plásticas título superior de Diseño.
- Título superior de Conservación y Restauración de Bienes Culturales.
- Licenciado en Bellas Artes.
- Arquitectura.
- Ingeniería técnica en diseño industrial.
- Acreditación de experiencia laboral de un año relacionada directamente con las competencias profesionales del ciclo y teniendo requisitos académicos.

# Estructura de la prueba

## Parte general

La parte general consta de dos ejercicios de cuestiones referidas a las **materias de Bachillerato**, según el currículo vigente en la Comunitat Valenciana.

### PRIMER EJERCICIO

Tiempo máximo 2 horas

Versará sobre las siguientes materias comunes de **ámbito lingüístico**:

- **Lengua y literatura (castellana o valenciana). 1 hora.**

El aspirante optará por realizar uno de los dos comentarios de texto propuestos de lengua y literatura: el de lengua castellana o el de valenciana.

- **Lengua extranjera (inglés o francés). 1 hora.**

Para cada materia, se propondrán dos opciones de examen. El alumnado desarrollará por escrito una de las dos.

Para cada una de las materias el plan de examen será el siguiente:

### LENGUA CASTELLANA

Consistirá en la **lectura y comprensión de un texto** en lengua castellana y se deberán realizar cuatro actividades relacionadas con dicho texto:

1. Resumir el texto dado.
2. Realizar las dos tareas siguientes:
  - Dar un sinónimo o antónimo o una explicación a varias palabras o expresiones sacadas del texto.

- Escribir una oración con cada una de las palabras o expresiones de la tarea anterior.
3. Contestar a una pregunta sobre el uso de una o varias partes de ortografía básica.
  4. Redactar un texto de una extensión mínima de 15 líneas que deberá estar relacionado con alguna cuestión tratada en el texto.

### LENGUA VALENCIANA

Consistirá en la **lectura i comprensió d'un text** en llengua valenciana i realitzar quatre activitats que versaran sobre els següents punts:

1. Resumir l'essència del text amb les teves pròpies paraules.
2. Vocabulari: per adquirir vocabulari el millor és llegir molt. Cal recordar que l'arrel d'una paraula ens dona moltes pistes sobre el seu significat.
3. Conjugacions verbals: repassa les conjugacions verbals.
4. Expressió escrita. Estudia l'estructura compositiva bàsica d'un text: introducció, nus i desenllaç. Cal conèixer els diferents recursos literaris que s'utilitzen per a crear composicions més interessants. Cal tenir en compte la coherència en la utilització dels temps verbals, així com en el nombre i gènere de les paraules.

### LENGUA EXTRANJERA (INGLÉS O FRANCÉS)

Consistirá en la **lectura y comprensión de un texto** en la lengua elegida (inglés o francés) y se deberán realizar cinco actividades:

1. Contestar a 3 preguntas sobre el texto utilizando oraciones completas.
2. Buscar sinónimos en el texto.
3. Contestar a 2 preguntas de respuesta múltiple sobre el texto.
4. Contestar a 2 oraciones con verdadero o falso según el texto.
5. Redacción de entre 60 y 80 palabras. Se exponen dos temas a elegir uno.

## SEGUNDO EJERCICIO

Tiempo máximo 2 horas

Versará sobre las siguientes materias comunes de **ámbito no lingüístico**:

- **Historia de España. 1 hora.**
- **Historia de la Filosofía. 1 hora.**

Para cada materia, se propondrán dos opciones de examen. El alumnado desarrollará por escrito una de las dos.

Para cada una de las materias el plan de examen será el siguiente:

### HISTORIA DE ESPAÑA

La prueba consiste en el **comentario de un texto histórico** y la contestación de las preguntas que se formulan sobre él. Consta de dos actividades:

1. Un **comentario libre** en que se explicarán las principales ideas del texto. No consiste en repetir ni en resumirlo, sino en reflexionar con argumentos sobre su contenido. Realizar de manera sintética (máximo 15 líneas).
2. Un **test** con diez preguntas tipo verdadero/falso, sobre el período histórico relacionado con el texto, no limitado al ejemplo propuesto, porque puede incluir cuestiones sobre sus causas y consecuencias.

### HISTORIA DE LA FILOSOFÍA

La prueba consiste en el **comentario de un texto filosófico** y la contestación de las preguntas que se formulan sobre él. Consta de dos actividades:

1. Un **comentario libre** en que se explicarán las principales ideas del texto. No consiste en repetir ni en resumirlo, sino en reflexionar con argumentos sobre su contenido. Realizar de manera sintética (máximo 15 líneas).
2. Un **test** con diez preguntas tipo verdadero/falso, sobre el pensamiento filosófico del autor, no limitado al ejemplo propuesto, porque puede incluir cuestiones sobre el conjunto de sus obras y su aportación a la Historia de la Filosofía.

### RECOMENDACIONES PARA TODAS LAS MATERIAS

- Lee el examen completo las veces que sean necesarias.
- Piensa lo que quieres decir antes de empezar a escribir.
- Para la redacción de textos largos realizar un borrador antes de rellenar la prueba.
- Comienza a contestar aquellas preguntas que te sepas mejor.
- Utiliza el léxico adecuado para cada tema.
- Cuidar la presentación, la ortografía y la expresión escrita.
- Revisar las respuestas antes de entregar el examen.

# Parte específica

La parte específica consta de tres ejercicios con una duración máxima de 8 horas en 2 días consecutivos. **Será distinta para cada familia profesional**, según la normativa vigente que establece su currículo.

## PRIMER EJERCICIO

Tiempo máximo 1 hora

Cuestiones relativas a **historia del arte**. Para la preparación de este ejercicio bastará con recurrir a cualquier libro de texto de **Historia del Arte de 2º de Bachillerato**.

- Ejercicio tipo **test** con 10 preguntas. Cada una de ellas respondiendo a una obra de arte concreta.
  - Cada pregunta tendrá tres posibles respuestas, teniendo que marcar la que se considere correcta.
  - Cada pregunta tiene un valor de 1 punto.
  - Las respuestas en blanco no contabilizan y los errores no penalizan.

## SEGUNDO EJERCICIO

Tiempo máximo 3 horas

Realización de diversos **bocetos** sobre un tema propuesto, y ejecución posterior de uno de los **bocetos a color**.

## TERCER EJERCICIO

Tiempo máximo 4 horas

Ejecución a partir de uno de los bocetos realizados en el ejercicio anterior de una **práctica adaptada a la realidad** material y curricular del ciclo formativo indicado en la prueba.

**El segundo y tercer ejercicios serán diferentes** para cada una de los ciclos formativos de grado superior, en las páginas siguientes se detallan algunos aspectos y recomendaciones a tener en cuenta para la realización de los mismos según el ciclo elegido:

- Cerámica
- Gráfica publicitaria
- Ilustración
- Proyectos y dirección de obras de decoración



# Cerámica

## PARTE ESPECÍFICA. SEGUNDO Y TERCER EJERCICIO. PLANTEAMIENTO, EJEMPLO DE EJECUCIÓN.

Los ejercicios dos y tres de la prueba específica de acceso al CFGS de cerámica son de carácter eminentemente práctico, por tanto, debes demostrar tu predisposición y habilidades hacia estos estudios.

### PLANTEAMIENTO

#### Segundo ejercicio (bocetos).

1. Se propondrá un objeto cerámico que tendrás que dibujar. Posteriormente, se deberán realizar varios bocetos de diferentes interpretaciones. **10 puntos**

2. De las interpretaciones anteriores, se elegirá una y se coloreará con una técnica a elección del aspirante. Se debe tener en cuenta que este dibujo a color será el modelo para modelar una pieza en arcilla en el ejercicio siguiente. **10 puntos**

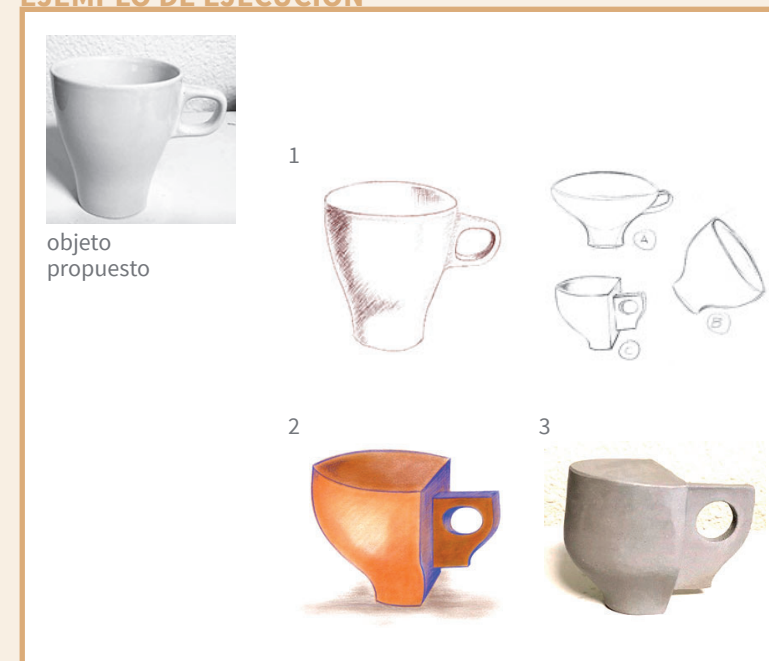
Los materiales para dibujar los aportará el aspirante. La Escuela facilitará los folios.

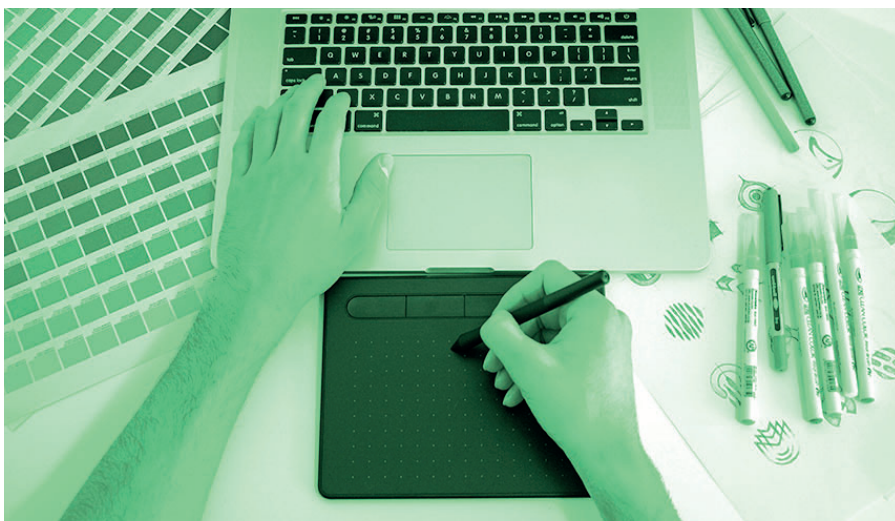
#### Tercer ejercicio (resolución final).

3. Ejecución en arcilla de la pieza desarrollada en el apartado 2 del segundo ejercicio. Esta pieza puede modelarse maciza y con la técnica que se desee. **10 puntos**

La arcilla será proporcionada por la Escuela.

### EJEMPLO DE EJECUCIÓN





# Gráfica publicitaria

PARTE ESPECÍFICA. SEGUNDO Y TERCER EJERCICIO.  
RECOMENDACIONES, CRITERIOS DE EVALUACIÓN,  
TÉCNICAS Y MATERIALES.

## TEMAS DE ESTUDIO RECOMENDADOS

- Diseño gráfico y publicidad: medios, soportes, formatos, comunicación.
- El cartel: técnicas. Historia.
- Arte de la composición: estructuras, espacios, formas, mensaje.
- Dibujo: línea, formas, texturas. Abocetado, expresividad.
- El color: gamas, expresión.
- Técnicas gráficas secas y húmedas. collage.
- Tipografía.

## CRITERIOS DE EVALUACIÓN

Se valorará:

1. La capacidad analítica y creativa: Producción de ideas mediante bocetos y escritura.
2. La capacidad comunicativa: Modo de expresión y adecuación al receptor del mensaje gráfico publicitario.
3. La capacidad estética: modo de lograr con resolución, armonía y belleza del mensaje comunicativo gráfico.
4. Se valorará el uso de referencias gráficas a figuras o movimientos destacados de la historia del diseño gráfico y la publicidad.

## TÉCNICAS Y MATERIALES

Materiales para el **segundo ejercicio** (bocetos).

Preferentemente técnicas secas: lápiz grafito, lápices (pueden ser acuarelables), rotulador, bolígrafo, tizas, ceras...

Materiales para el **tercer ejercicio** (resolución final).

Técnica libre. (Preferentemente: técnicas secas, collage, técnica de aguada gouache o témpera)

Materiales:

- Papel soporte apto para la técnica que se elija.
- Lápiz grafito, lápices (pueden ser acuarelables), rotulador, bolígrafo, tizas, ceras, gouache o témpera.
- Papeles para collage, pegamento, tijeras, soporte para cortar.
- Reglas, compás.



# Ilustración

## PARTE ESPECÍFICA. SEGUNDO Y TERCER EJERCICIO. RECOMENDACIONES, MATERIALES Y BIBLIOGRAFÍA.

Los ejercicios dos y tres de la prueba específica de acceso al CFGS de Ilustración, son de carácter eminentemente práctico, por tanto, **teniendo en cuenta que vienes a formarte como futuro ilustrador**, debes demostrar tu predisposición y habilidades hacia estos estudios.

### RECOMENDACIONES

- Utilizar materiales y técnicas con los que ya hayáis trabajado antes, puesto que seréis capaces de desarrollar la prueba con mayor seguridad y soltura.

- El soporte/papel sobre el que trabajar, debe adecuarse a la técnica utilizada. Es decir, si voy a trabajar con una técnica húmeda como la acuarela, utilizaré un tipo de papel que sea capaz de aguantar esa humedad (con mayor gramaje).
- Aunque las técnicas son libres, se sugiere que uses técnicas gráficas secas o de secado rápido, (lápices de grafito, lápices de colores, ceras, rotuladores, bolígrafos, collage...). También se valora positivamente, aunque no es obligatorio, que mezcles diferentes técnicas (técnicas mixtas).
- Buscad fuentes de inspiración. Conocer el trabajo de diferentes ilustradores, editoriales, diseñadores o artistas, os darán herramientas muy útiles. Algunos enlaces para consultar:
  - <http://apiv.com/es/> (Asociación de Profesionales de la Ilustración Valenciana)
  - <https://ilustrandodudas.com/> (información, formación y asesoramiento para ilustradores que empiezan)
  - <https://grafica.info/ilustracion/> (copia y pega el link, encontraras una revista digital de diseño, ilustración y la cultura visual)
- Recordad que la ilustración es una forma de comunicación, por eso es importante tener en cuenta el mensaje que se quiere transmitir.

### MATERIALES

No es necesario que lleves muchos materiales diferentes, usa aquellos con los que estés más familiarizado/a.

A continuación os damos diferentes opciones para que elijáis entre las que más se adecúen a vuestras necesidades y algunas tiendas online:

- **Lápices de grafito** de diferentes durezas, HB, 2H y 2B. Goma de borrar y sacapuntas.
- **Lápices de color:** puedes usar los lápices de color que tengas. Si los vas a comprar se recomienda la Gama Polychromos de Faber Castell, no adquirir los de uso escolar.



- **Bolígrafos:** si usas bolígrafos normales, no de los de “gel”, tienes la ventaja de poder controlar el trazo con mayor o menor presión. Esto aportará a tus trazos variedad, interés y “tonos de gris”.
- **Rotuladores de punta fina calibrada,** puedes combinar varios grosores de línea, del 0.2, 0.4 y 0.8. Admiten combinación con otras técnicas, recomendamos los de la marca Sakura.
- **Rotuladores al alcohol:** tanto para trabajar en color o en blanco y negro, sirven para rellenar zonas amplias de manera muy rápida, con capas de color o grises transparentes y que se pueden superponer. Marcas recomendadas: Copic, Promarker, Stylefile, DB-Twin. Si vas a adquirirlos, es preferible que sean claros, y mejor si son tres valores diferentes de cualquier color (3 rojos, 3 verdes, 3 grises...)
- **Colores a la cera** marca Manley, caja de 10.
- **Pasteles:** puedes usar los que tengas. Si quieres adquirirlos recomendamos la caja de pasteles de 24 medias barras de Faber Castell (gama Creative)
- **Collage:** si quieres introducir la técnica de collage, además de cualquier tipo de papel, pegamento de barra y tijeras, te sugerimos el papel Canson Mi-Teintes (de colores).
- **Papeles/Soportes:** para los primeros bocetos y pruebas puedes usar hojas de **bloc de esbozos**, hay de varias marcas, por ejemplo Canson. Es un papel poroso y adecuado para lápices de grafito, bolígrafo, rotring... disponible en din A4 y din A3. Para los bocetos finales o definitivos, puedes usar un papel de mayor gramaje. Se sugieren:
  - Cartulina blanca normal
  - Papel multitécnica para dibujo (Mix Media Imagine de Canson, bloc Multitécnicas din A4, de 250 gr de Artist)
  - Papel Caballo din A3
  - Papel para Acuarela y Témpera Basik de Canson.

#### Tiendas para consultas y compras online:

- Totenart.com
- Mitiendaarte.com
- Artemiranda

#### BIBLIOGRAFÍA

Algunos libros básicos/clásicos a los que siempre es bueno recurrir:

- MAIER, M. (1982): *Procesos elementales de proyectación y configuración*. Ed. Gustavo Gili, Barcelona.
- CRUSH, y ZEEGEN, L. (2005): *Principios de ilustración*. Ed. Gustavo Gili, Barcelona.
- BEVERLY PHIL/SAM PIYASENA. (2015): *Explorar el dibujo: un curso de dibujo entretenido, ágil y apto para cualquier persona*. Ed. Gustavo Gili.
- SCHEINBERGER, F. (2018): *Ser ilustrador. 100 maneras de dibujar un pájaro o cómo desarrollar tu profesión*. Ed. Gustavo Gili.



# Proyectos y dirección de obras de decoración

## PARTE ESPECÍFICA. SEGUNDO Y TERCER EJERCICIO. TÉCNICAS, MATERIALES Y RECOMENDACIONES.

Los ejercicios dos y tres de la prueba específica de acceso al CFGS de Proyectos y dirección de obras de decoración, son de carácter eminentemente práctico, por tanto, debes demostrar tu predisposición y habilidades hacia estos estudios.

### TÉCNICAS, MATERIALES Y RECOMENDACIONES

Te aconsejamos que lleves los materiales con los que te encuentres más cómodo y utilices la técnica en la que te expreses con más seguridad, por comodidad y rapidez preferiblemente técnicas secas.

Para el **Segundo ejercicio** (bocetos).

- Lápiz grafito, lápices (pueden ser acuarelables), rotulador, bolígrafo, tizas, acuarelas, ceras... goma de borrar.
- Papel Formato A4 apto para la técnica que se elija.

Practica en casa, haz perspectivas a mano alzada de tu salón y dormitorio y coloréalas. Cuanto más practiques, más seguro harás el ejercicio y eso se reflejará en el resultado.

Para el **tercer ejercicio** (resolución final).

- Escalímetro
- Portaminas HB o más duro

También puedes necesitar compás, escuadra y cartabón, dependiendo de la técnica que utilices para hacer la perspectiva final. Tú decides.

Para practicar en la parte de dibujo técnico, puedes medir en casa tu salón y pasarlo al papel a escala.

## Recuerda

Ven a las pruebas con tu DNI o pasaporte.

Para la realización de las pruebas debes venir provisto del material que puedas necesitar: bolígrafos, rotuladores, tijeras, papeles de colores, etc...

Una vez iniciada la prueba no se podrá acceder a la misma. Se recomienda llegar con al menos media hora de antelación por si surge algún imprevisto.