

PRUEBA de ACCESO (PRUEBA/PARTE ESPECÍFICA) a Ciclo Formativo de Grado Superior/
Fam. prof. Diseño de interiores: **PROYECTOS Y DIRECCIÓN DE OBRAS DE DECORACIÓN**

APELLIDOS, Nombre:

CICLO:

Cada ejercicio se califica de 0 a 10 puntos, siendo la nota de esta prueba/parte la media aritmética de las calificaciones obtenidas en sus diferentes ejercicios, siempre que hayan sido superados en su totalidad.

1) PRIMER EJERCICIO. *Cuestiones relativas a historia del arte, a partir de un texto escrito y/o la documentación gráfica o audiovisual que se le facilite al alumnado. En este ejercicio se valorará el nivel de conocimientos artísticos y la sensibilidad ante las creaciones artísticas y funcionales, así como la madurez del criterio estético. (Tiempo máx. 1h).*

1.1) Señala la opción que identifica a cada una de las imágenes.
(10 puntos - 1 punto/respuesta - los errores no penalizan)



1.1.1

- a) Arte del antiguo Egipto: estatua funeraria de un príncipe ·
- b) Arte de la antigua Grecia: estatua funeraria de un joven ·
- c) Arte de la antigua Creta: estatua funeraria de un atleta ·

1.1.2

- a) Arte de la antigua Roma: Panteón de Agripa ··········
- b) Arte de la antigua Grecia: templo de Zeus en Olimpia ··········
- c) Arte renacentista: capilla Pazzi ··········



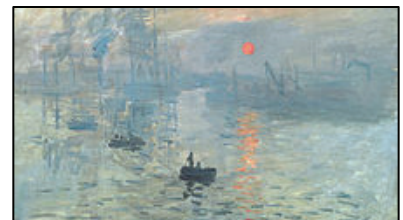
1.1.3

- a) Pintura medieval bizantina ··········
- b) Pintura medieval gótica ··········
- c) Pintura medieval románica ··········



1.1.4

- a) Pintura impresionista de Manet ··········
- b) Pintura postimpresionista de Van Gogh ··········
- c) Pintura postimpresionista de Toulouse-Lautrec ··········



1.1.5

- a) Arquitectura bizantina: iglesia de S^{ta} Irene (Constantinopla)
- b) Arquitectura historicista del siglo XIX: iglesia del Sagrado Corazón (París) ··········
- c) Arquitectura románica: iglesia de San Clemente de Tahull (Lérida) ··········



(*) Las cuestiones, temas e imágenes planteados en los ejercicios son ilustrativos de la estructura y carácter de la prueba.

APELLIDOS, Nombre:

CICLO:

1.1.6

- a) Cartel de Toulouse-Lautrec
- b) Cartel de Alphonse Mucha
- c) Cartel de Jules Chéret



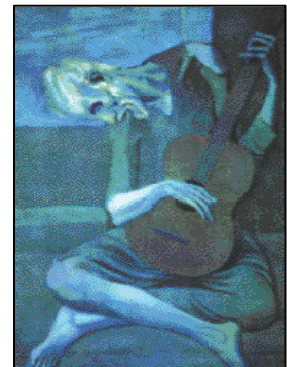
1.1.7

- a) Pintura neoplasticista de Mondrian
- b) Pintura futurista de Giacomo Balla
- c) Pintura cubista de Picasso



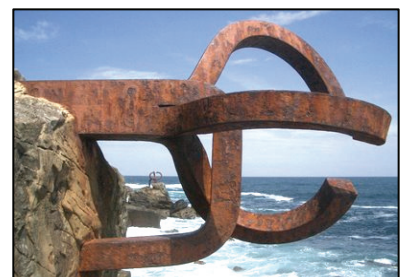
1.1.8

- a) Pintura de Joan Miró
- b) Pintura de Wassily Kandinski
- c) Pintura de Pablo Picasso



1.1.9

- a) Escultura abstracta de Eduardo Chillida
- b) Escultura cubista de Pablo Picasso
- c) Escultura cinética de Alexander Calder



1.1.10

- a) Figuración libre de Jean-Michel Alberola
- b) Arte urbano de Banksy
- c) Pop Art de Andy Warhol



PRUEBA de ACCESO (PRUEBA/PARTE ESPECÍFICA) a Ciclo Formativo de Grado Superior/
Fam. prof. Diseño de interiores: **PROYECTOS Y DIRECCIÓN DE OBRAS DE DECORACIÓN**

APELLIDOS, Nombre:

Cada ejercicio se califica de 0 a 10 puntos, siendo la nota de esta prueba/parte la media aritmética de las calificaciones obtenidas en sus diferentes ejercicios, siempre que hayan sido superados en su totalidad.

2) SEGUNDO EJERCICIO. *Realización de diversos bocetos sobre un tema propuesto, y ejecución posterior de uno de los bocetos a color. En este ejercicio se valorarán aptitudes como la sensibilidad artística, la creatividad, la capacidad compositiva y comunicativa, y el sentido de la funcionalidad, así como la predisposición hacia los estudios concretos de los ciclos correspondientes a la familia profesional indicada en la prueba. (Tiempo máx. 3h).*

Tema propuesto: MOODBOARD

PLANTEAMIENTO:

A partir del moodboard (panel de tendencias) presentado, realización de bocetos creativos sobre diversas composiciones de un salón, con arreglo a las siguientes características:

- Los bocetos expresarán el concepto, las formas, colores y texturas que aparecen en el moodboard y buscarán la similitud visual con él.
- Todos los bocetos deben contener los siguientes elementos: una cómoda, cuadros, una alfombra, plantas y elementos decorativos diversos.
- Se podrán incluir otros elementos que se considere oportunos.

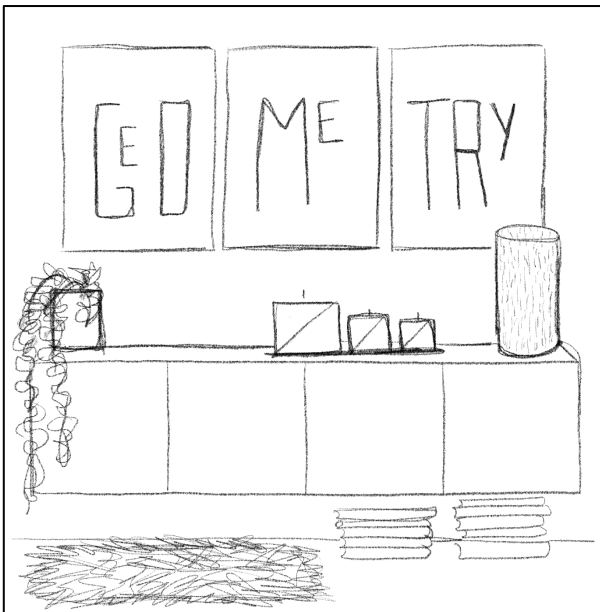
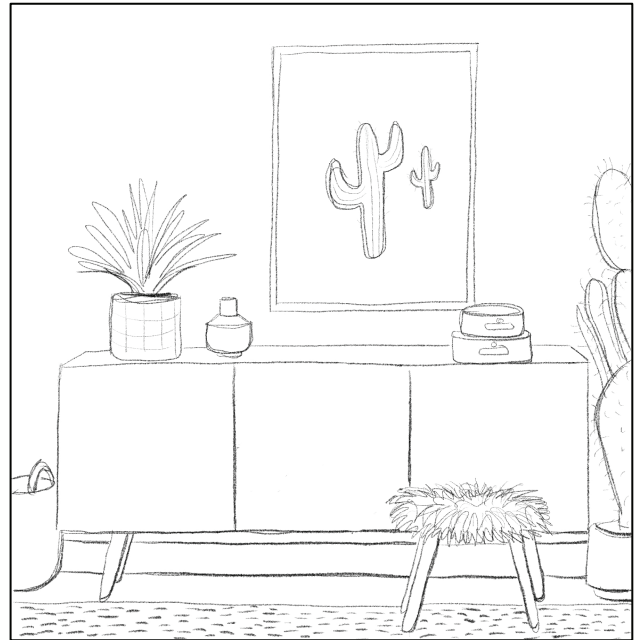
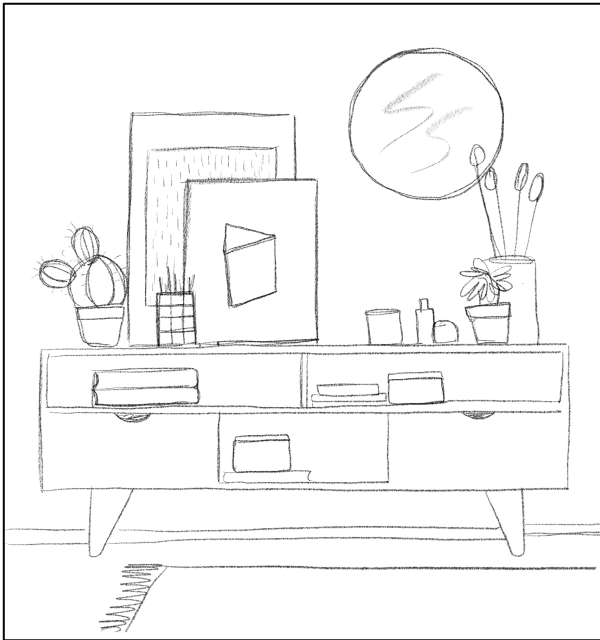
Técnicas y materiales:

- Preferiblemente técnicas secas o de secado rápido: lápiz de grafito, portaminas, bolígrafo, rotulador, "rotring", lápices de color (pueden ser acuarelables), rotuladores, ceras, tizas...
- Papeles soporte aptos para las técnicas que se elijan, gomas, sacapuntas, etc.

(*) Es necesario traer material propio adecuado a las técnicas a utilizar. El Centro sólo proporcionará papel de fotocopiadora de 80 g/m2.



2.1) Se realizará un mínimo de 3 bocetos a color, con diversidad compositiva, cada uno en un soporte tamaño A4 y según el planteamiento expuesto. (10 puntos:)



() Estas imágenes-solución son meramente Ilustrativas del tipo de trabajo a realizar, debiendo realizarse con técnicas de color en la prueba real.*

PRUEBA de ACCESO (PRUEBA/PARTE ESPECÍFICA) a Ciclo Formativo de Grado Superior/
Fam. prof. Diseño de interiores: **PROYECTOS Y DIRECCIÓN DE OBRAS DE DECORACIÓN**

APELLIDOS, Nombre:

Cada ejercicio se califica de 0 a 10 puntos, siendo la nota de esta prueba/parte la media aritmética de las calificaciones obtenidas en sus diferentes ejercicios, siempre que hayan sido superados en su totalidad.

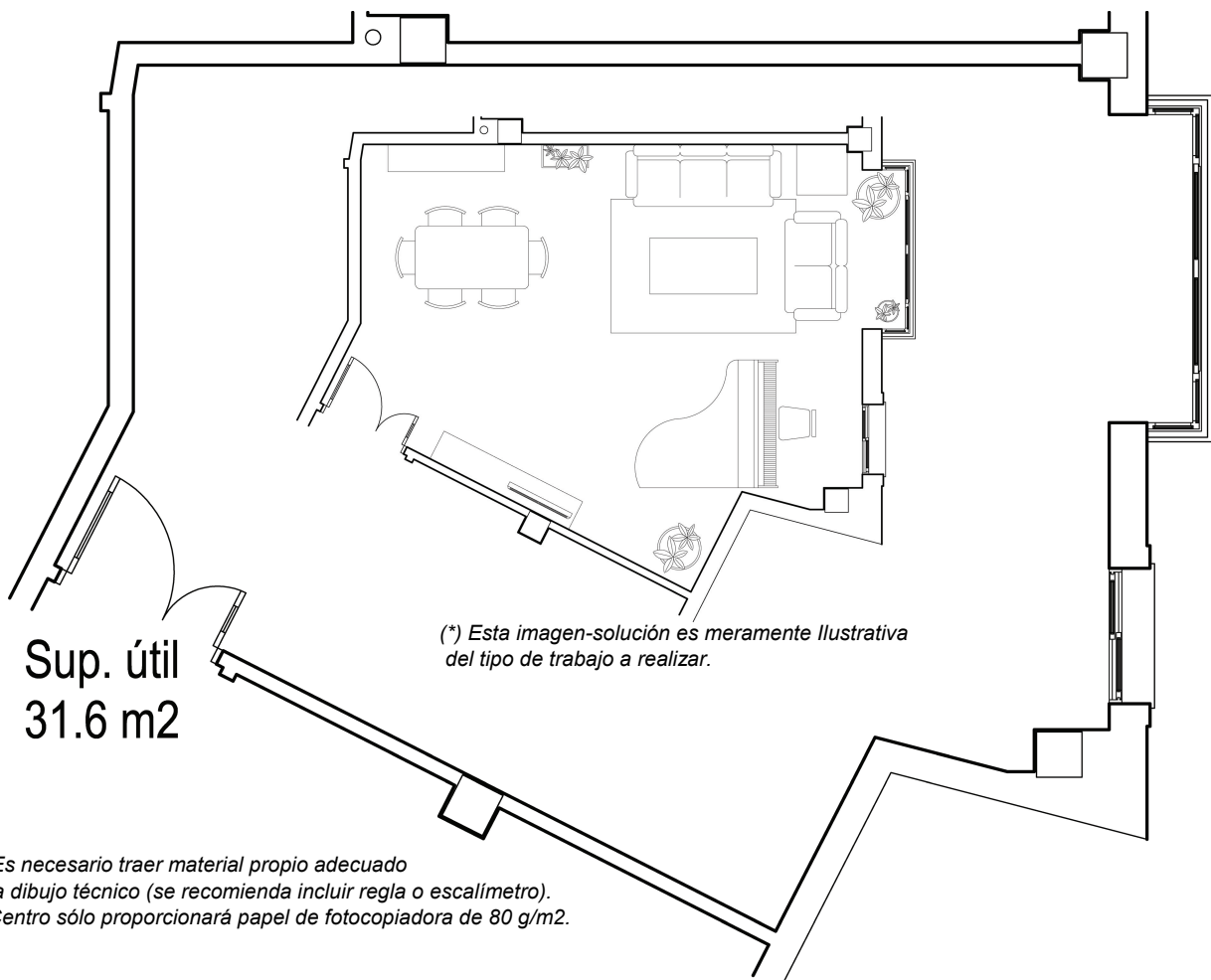
3) TERCER EJERCICIO. *Ejecución, a partir de uno de los bocetos realizados en el ejercicio anterior, de una práctica adaptada a la realidad material y curricular del ciclo formativo indicado en la prueba. En este ejercicio se valorarán las aptitudes siguientes: la destreza específica, las capacidades de observación, expresividad, percepción y composición formal acorde al ciclo formativo indicado. (Tiempo máx. 4h).*

Práctica adaptada: AMUEBLAMIENTO en PLANTA

PLANTEAMIENTO:

Sobre la planta dada a E: 1/50, se realizará una distribución y amueblamiento de salón-comedor empleando los elementos reflejados en el ejercicio 2 e incluyendo el mobiliario que se considere necesario para la función.

3.1) Resolución, mediante dibujo reglado y a escala, de la distribución y amueblamiento de la planta dada según el planteamiento expuesto. (5 puntos)



3.2) Realización de un dibujo en perspectiva que muestre el interior diseñado, basado en el Moodboard y los bocetos realizados en el ejercicio 2, lo más realista posible, a color con técnica libre y en soporte tamaño mínimo A4. (5 puntos)

() Es necesario traer material propio adecuado a las técnicas a utilizar. El Centro sólo proporcionará papel de fotocopidora de 80 g/m².*